

Kültürel Mirasın Korunması Bağlamında Bir Yeniden Kullanım Örneği, Hamdi Gültepe Evi

Bilgehan YILMAZ ÇAKMAK¹

¹ Selçuk Üniversitesi, Mimarlık Fakültesi, Mimarlık Bölümü Kampüsü/KONYA/TÜRKİYE

Özet

Kültür-mekan etkileşimi ve bu bağlamda yerel kimliğin korunması konusu, son yıllarda gittikçe önemi artan fakat ne yazık ki kaybolmuş kültürel mirasımızın kalıntıları ile bilgi edinmeye çalıştığımız bir alan olarak gündemini korumaktadır. Yüzyıllar boyunca Anadolu, birçok medeniyete ev sahipliği yapmış ve onların izlerini gelecek nesillere aktaran bir köprü görevi görmüştür. Anadolu'da yer alan geleneksel konut tiplerinde, Anadolu kültür ve kimliği, döneme ait yaşam koşulları, aile ve komşuluk ilişkileri ve konut mimarisi ve işçiliğine dair önemli izler görmek mümkündür.

Bu çalışmanın amacı, geleneksel konut kültürünün güzel bir örneği olan ve ön cephesi aynı kalmak şartıyla yıkılıp yeniden yapılan ve işlev dönüşümü geçiren "Hamdi Gültepe" evinin eski ve yeni fonksiyonlarını karşılaştırmaktır. 1940 yılından itibaren konut olarak kullanılan yapının ticari merkez içinde kalmasından dolayı konut fonksiyonunu kaybetmesi ve ticaret fonksiyonuna dönüşmesi süreci analiz edilmiştir.

Sonuç olarak kültürel kimliğin yok olmaması için, binanın yeni fonksiyon verilerek hayatına devam etmesi amacıyla yapılan bu dönüşüm, kent silüeti bakımından kültürel izleri devam ettirse de yaşam şartları, aile ve komşuluk ilişkileri ve geleneksel konut kültürüne ait tüm izleri silmiş, aynı zamanda ticari fonksiyona uygun olmayan bir plan şeması sunarak, verimli kullanılamayan mekanlar doğurmuştur.

Anahtar Kelimeler: yeniden kullanım, işlev dönüşümü, yerel kimlik

The Example of a Re-Use in the Context of Cultural Heritage Conservation, Hamdi Gültepe House

Abstract

In the context of interaction between space-culture, the importance of protection of local identity is an increasing subject in recent years. But unfortunately at the same time, it is a field to obtain information about our lasting cultural heritage. Over the centuries, Anatolia has been home to many civilizations, and has acted as a bridge to transfer their traces to future generations. It is possible to see Anatolian culture and identity, living conditions, family and neighbourhood relations and important traces of residential architecture and workmanship in traditional housing types in Anatolia.

The purpose of the study, is to compare the old and new functions of Hamdi Gültepe house which is destroyed and rebuilt with its same facade and also it is a beautiful example of traditional housing culture. The house have been using as a resident since 1940. And by the time, the area of the house became a commercial center and so the house lost its function. Because of this the process of transformation has been analyzed.

As a result, the transformation was done not to loose its identity and culture and also the urban skyline was protected otherwise functional transformation lost the traces of family and neighbourhood relations. Consequently the unsuitable plan configuration for commercial usage and inefficient spaces were born by the functional transformation.

Key Words: re-use, function transformation, local identity

GİRİŞ

Değişim ve Kültürel Süreklilik

Zamanın sürekliliği içerisinde, toplumun ve dolayısıyla mekânın değişimi kaçınılmazdır. Değişen her değer, kendinden önceki birikimlerin toplum tarafından özümşenerek, ilerleme arzusuyla yenilenmesini ve gelişmesini barındırmalıdır. Değişim, kültürel kimliğin sürekliliğini sağlayan bir yeniden yorumlanma durumudur ve zamanın gereklerine göre geçmişinden aktarılan her değeri güncellemeyi içerir. Mekânlar ve konutlar, kültürel değişimleri, toplumla birlikte yaşayan ve yansıtan düzenlemelerdir. Mekânsal ölçekte değişim, mekânın geometrik bütünlüğünden çok, deneyimsel nitelikleriyle değerlendirilebilir. Bu anlamda konutlar, hem kültürel sürekliliğin, hem de bu süreklilikte yaşanan değişimin temel öğeleridir. Değişimin sürekliliğini sağlayan, konutun kendi fiziksel tanımlılığından çok, kendisi ve bütünleştiği çevresi ile yaşayanlarının ortaya çıkardığı deneyimdir (Morley ve Robins 1997).

Ünlü ve Edgü 2003'e göre, konutların fiziksel, sosyal, kültürel ve ekonomik özellikleri, kullanıcıların mekan tercihlerini yansıtmaktadır. Konutun fiziksel, sosyal ve kültürel özellikleri, sosyo demografik yapı, yaşam tarzı, mekansal davranış, mekanların fonksiyonel kullanımı ve kullanıcıların konutu kullanma süresi ile ilişkilidir. Bu parametrelerdeki değişimler, konutun dizimsel özellikleri aynı kalsa bile kullanıcının mekansal davranışlarını etkilemektedir.

Kültürel süreklilik, toplumun kimliğini, özünü kaybetmeden, dönemin gerçeklerine bağlı olarak değişim içinde bulundurması olarak tanımlanabilir.

Morley ve Robins (1997), kültürün sürekliliğinin, "kolektif bellek-ortak gelenekler ve ortak, yaşanmış bir tarih duygusu" ile sürdürülebileceğini savunur. Bu yaklaşımla kültür, sürekliliğin ve birikimin eseridir. Anlamlar, gelenekler ve bağlılıklar, yer kavramı etrafında oluşur ve ekonomik ve siyasi örgütlenme biçimleri, iktidar ve bağımlılık, mahalleler (kentler, bölgeler, uluslar) arasındaki ilişkilerin içinde yer alır. Özünde ortak kimliği barındıran kültür, hem sosyal boyutta hem de zaman boyutunda birleştirici ve bağlayıcıdır.

Bu bağlamda kentler, insanların yerleşme, barınma, çalışma, dinlenme, eğlenme ve özellikle kültürel gereksinmelerini karşıladığı, sürekli toplumsal gelişme içinde bulunan mekanlardır. Yaşayan bir organizma olan kentlerin yaşamlarını sürdürebilmeleri için kentlere özgü niteliklerin, sürekli olması gerekmektedir. Günümüzde çevre ve enerji kaynaklarının sürekliliği olduğu kadar kültürel süreklilik de önemlidir. Kültürel süreklilik, bir bilgi süreci ya da fiziki düzenlemeden çok bir ilke ve bakış açısıdır (Cebeci ve Çakılcıoğlu, 2002).

Bu bakış açısı doğrultusunda, kırsal ve kentsel kültürün birbirleri ile olan etkileşimi ve akültürasyon süreci önemlidir. Akültürasyon (acculturation) kavramı, kültürler arası etkileşimin yoğunlaşması sonucu oluşan ortak alanın büyümesi, kültür edinme veya bir kültürün yada tek bir kültür öğesinin başka bir kültüre benzemesi veya farklı kültürlerin karşılıklı etkileşime girmesiyle gerçekleşen kültür alış-verişi, kültürleşme olarak tanımlanabilmektedir.

Kültürleşmenin öğelerini 4 ana başlıkta toplamak mümkündür (Haviland, 1990).

1. Yenilik (innovation)

2. Yayılma

3. Kültürel Kayıp

4. Akültürasyon (acculturation)

"Yenilik", toplumda bir kişi veya grup tarafından bulunan, üretilen, icat edilen bir durumun veya buluşun tüm toplum tarafından kabullenilmesi durumunda gerçekleşir. Yapılan her yenilik önceki bilgi birikimine dayanır bunun temelinde ise kültürel birikim yer almaktadır. Örneğin; Teknolojinin gelişmesiyle, yerel dokuda, orijinal malzeme yerine modern malzemeler kullanılarak yapılan onarımlar yeniliklerle gelen değişime bir örnektir.

"Yayımla" kültürün değişim mekanizmalarından bir diğeridir. Ne kadar farklı kültürle ve ne kadar yoğun bağlantı kurulursa o kadar kolay değişir ve karmaşıklaşır. Mevcut kültürel özellikler,

dışarıdan alınanlar yönünde değişir ve gelişir (Haviland, 1990). Örnek; Konya'nın geleneksel kültürü daha önce bölgede yaşamış medeniyetlerden etkilenerek oluşmuştur.

"Kültürel kayıp", mevcut özelliklerin terk edilmesi durumudur. Değişim genellikle, yeniliklerin mevcut olanlara eklenmesi olarak düşünülür, fakat çoğunlukla bir yeniliğin kabul edilmesi, eskisinin kaybedilmesi ile olmaktadır. Kültürel kayıp, bazen terk edilen geleneğin yerini yenisi almadan da gerçekleşebilmektedir. Akültürasyon, iki farklı kültürün birbirleri ile olan etkileşimi ve değişim süreci olduğunu tanımlamıştır. Bu süreç, teknolojik gelişim, tarımsal gelişim, endüstrileşme, kentleşme ve göç gibi kavramları içermektedir. Akültürasyon süreci kimi zaman bir kültürün etkin olması ile diğer kültürün yok olmasına neden olurken kimi zaman ortak değerlerin korunduğu gelişmiş bir anlayış olarak ortaya çıkmaktadır.

MATERYAL VE YÖNTEM

Araştırmanın temeli süreç içerisinde yapının geçirdiği dönüşümü gözlemlemek ve koruma amacıyla yapının geçirdiği tadilat ve düzenlemeleri incelemektir. Bu amaçla fotoğraflama, gözlem, kaynak kişilerle sözlü görüşme ve analiz gibi yöntemlerden faydalanılmıştır. Elde edilen resimler, çizimler ve bilgiler binanın eski ve yeni kullanımlarının karşılaştırılmasında kullanılmaktadır.

ARAŞTIRMA BULGULARI

Yapıya Ait Bilgiler

Yapım yılı: 1940

Yaptıran (Mal sahibi): Hacı Kaymaklar olarak bilinen Konya'nın yerlilerinden bir aile tarafından yaptırılmıştır. 1946 yılında Hamdi Gültepe isimli demir tüccarı tarafından ev satın alınan ev, 1985 yılına kadar Hamdi Gültepe ve ailesi tarafından kullanılmıştır. 1985 yılında boşaltılarak Anıtlar Yüksek kurulunun koruması altına alınmıştır. Mal sahibi halen yaşamakta olan 1930 doğumlu Ömer Gültepe'dir.

Yeri (konumu): Mevlana caddesi, Kürkçü mahallesi, Meram. 17 pafta, 265 ada, 65 parsel



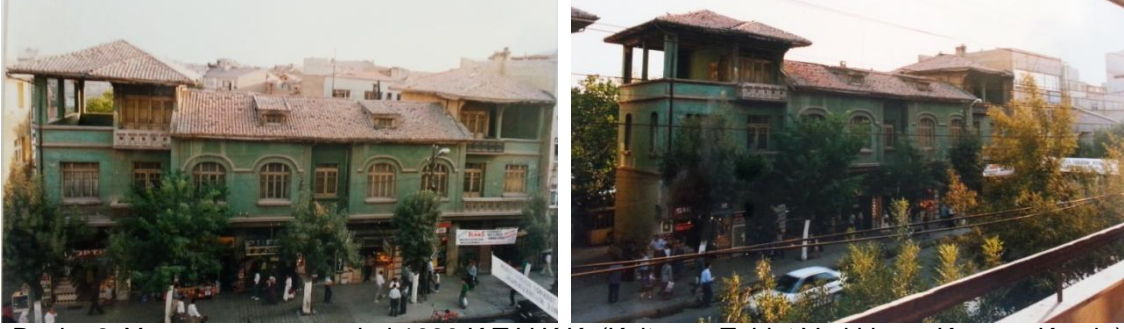
Resim 1: Yapının Konumu

Kat adedi: 3+1

Mimari Özellikleri: Betonarme karkas olarak yapılan bina 545 m² lik yüz ölçüme sahiptir. Bodrum kat üzeri zemin kat, 1. Kat ve çatı katı olmak üzere toplam 4 kattan oluşmuştur. İkiz nizamda planlanmıştır. Birbirinden bağımsız kullanılan iki ayrı konutun çatı katında ortak kullanılan çatı arası sayesinde konutlar arası geçiş mümkündür. Orta sofalı geleneksel plan tipine sahiptir. Zemin katı yapıldığı dönemde dükkan olarak kullanılmış, sadece girişin olduğu bölüm giriş holü olarak konuta ayrılmıştır. Zemin döşemesinde ahşap döşeme kullanılmış, üst kata çıkışı sağlayan merdivende yine ahşaptan yapılmıştır.

Yapının 1940 yılında yapılmış olması, dönemin ve yapının özellikleri hakkında bilgiler vermektedir. Yapı, cumhuriyet sonrası yapılaşmanın çok olduğu ve Avrupa'dan birçok mimarın ülkemize gelerek yapılar tasarladığı I. Ulusal Mimarlık akımının son ve II. Ulusal Mimarlık akımının başlangıç yılları olan süreçte yapılmıştır. Bu döneme hâkim olan yabancı mimarların ağırlıklı olarak Orta Avrupa'dan (Avusturya ve Almanya) gelmeleri nedeniyle, o dönemde yaygın olan neo-klasik akım da mimari üslup olarak uygulamalara yansdı. Bu dönemde inşa edilen yapılara bakıldığında ağırlıklı olarak simetrik planlara sahip oldukları görülmektedir. Ağır basan

diğer mimari özellikler de yalın ve simetrik cepheler, seri şekilde kendini tekrarlayan pencereler, neo-klasik üslupta yaygın bir tasarım olan anıtsal boyutta merdivenler ve sütunlu giriş düzenlemeleridir (Web İletisi1). Bu bağlamdan bakıldığında yapının gerek simetrik plan şemasına sahip olması, gerekse yalın ve simetrik pencere tekrarları ile neo-klasik üslupta tasarlandığı ve özellikle cephe düzeninde dönemin yabancı mimarlarının etkisi görülmektedir.Yapıya ait en eski resimler 1989 yılında çekilmiştir.(resim 2,3,4,5)



Resim 2: Yapının ön görünüşleri,1989 K.T.V.K.K. (Kültür ve Tabiat Varlıklarını Koruma Kurulu)



Resim 3: Yapının ana caddeden görünüşleri 22.11.1989 (K.T.V.K.K.)



Resim 4: Yapının arka görünüşleri 22.11.1989 (K.T.V.K.K.)



Resim 5: Yapının iç mekan görünüşleri 22.11.1989 (K.T.V.K.K.)

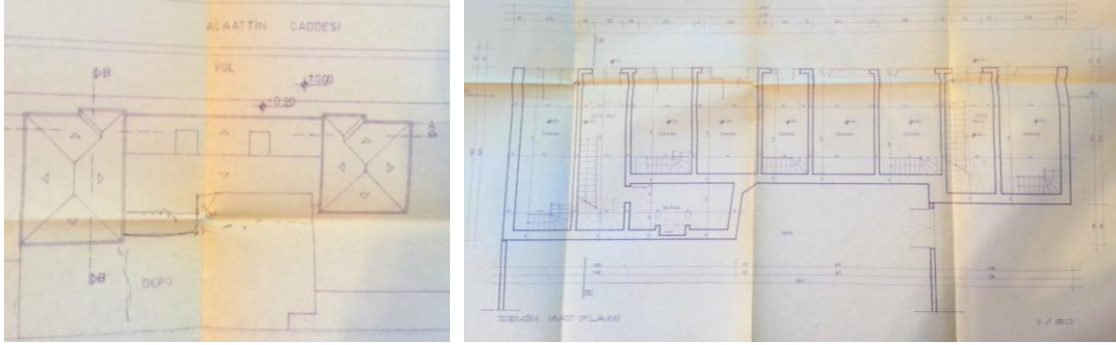
Yapıldığı dönemde çevresindeki yapılaşma: 1946 yılında satın alındığı dönemde evin arka tarafında Hotamışlara ait ahşap bir ev bulunmakta idi. Hotamışların evinin bulunduğu arsanın satın alındığı ve yıkılarak bulunduğu yerin, evin arka bahçesi olarak kullanıldığı belirtilmektedir. Yine o yıllarda dükkan olarak kullanılan evin zemin katında berber, terzi, bakkal, kahveci ve düğmecisi gibi dükkanlar hizmet vermiştir.

Evin sağ ve sol bitişiğinde yine betonarme olan evlerin var olduğu ve yolun karşı tarafında ise tarihi ahşap bir evin bulunduğu belirtilmiştir.(Hacer Gültepe)

Konut olarak kullanım süresi: 1940-1985 yılları arasında konut olarak aynı aile tarafından kullanıldı.

Yapının yıkılmadan önceki durumu

Rölöveleri



Resim 6: Yapının vaziyet planı ve zemin kat planı (K.T.V.K.K.)



Resim 7: Yapının ön görünüşü ve cephe detayları (K.T.V.K.K.)

Cephe resimleri



Resim 8: Yapının ana caddeden görüşleri (K.T.V.K.K.)



Resim 9: Mevlana Caddesinden görünüm ve ana giriş kapısı(kendi gözlemlerim, 2002)



Resim 10: Binanın arka görünüşü(kendi gözlemlerim, 2002)

İç Mekan Resimleri



Resim 11: Bodruma iniş, üst kata çıkış merdiveni (kendi gözlemlerim, 2002)



Resim 12: Birinci kat sofası ve balkona çıkış, balkon korkulukları(kendi gözlemlerim, 2002)



Resim 13: Mutfak ve ocağın görünüşü(kendi gözlemlerim, 2002)



Resim14: Evin içinde kalan son eşyalar(kendi gözlemlerim, 2002)



Resim 15: Koridorlar, banyo ve tuvalet görünüşü(kendi gözlemlerim, 2002)



Resim 16: İki evi birbirine bağlayan çatı arası katı, pencere ve merdiven görünüşü (kendi gözlemlerim, 2002)

Koruma Kurulunun binaya yönelik aldığı kararlar (yıllara göre):

1994: 07.12.1994 gün ve 2148 sayılı karar gereğince yapı tesciline karar verilmiştir.

1996: Meram Belediyesinin 25.03.1996 tarih ve 1996/278 sayılı encümen kararına istinaden 3194 sayılı imar kanununun 18. Maddesince re'sen tescil edilmiştir.

1997: 14.07.1997 gün ve 2916 sayılı karar gereğince Koruma Kurulu tarafından yapının, ön cephesi aynı kalmak şartı ile yıkılmasına ve yeni projesi ile iskan izni verilmesine karar verilmiştir.

2002: 15.03.2002 tarihinde arsa sahipleri ve müteahhit firma arasında sözleşme imzalanarak eski binanın yıkılmasına ve yerine Meram belediyesi ve Anıtlar Yüksek Kurulunca 03.07.1997 tarihinde tasdik edilmiş olan mimari projeye uygun yeni bina yapılması kararlaştırılmıştır.

2002: 22.04.2002 gün ve 4486 sayılı karar gereğince yapının parsel sınırlarının Konya tarihi kent merkezi koruma amaçlı imar planında düzenlenmesine karar verilmiştir.

2007: 24.01.2007 de, Kurulun 18.12.2006 gün ve 1368 sayılı kararı ile tadilat projesi onaylanan yapıya yapı kullanma izni verilmiştir.

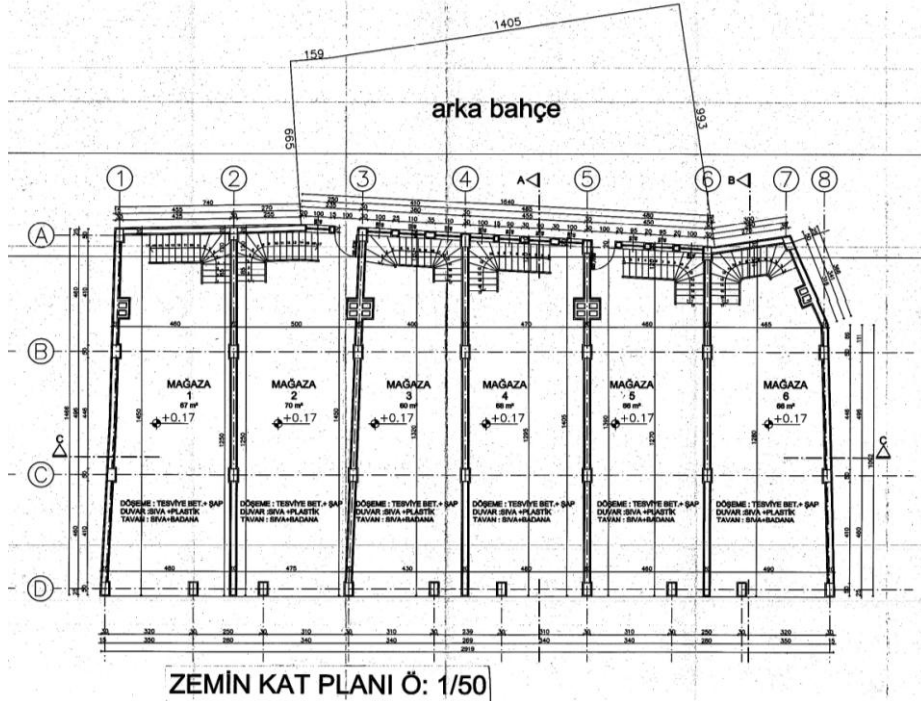
Sürecin tanımlanması ve işlev dönüşümünün gerekliliği:

Yapının mimarı Abdullah Şirin'in Koruma Kuruluna verdiği dilekçede yapının işlev dönüşümü gerekliliğini şu şekilde açıklamıştır.

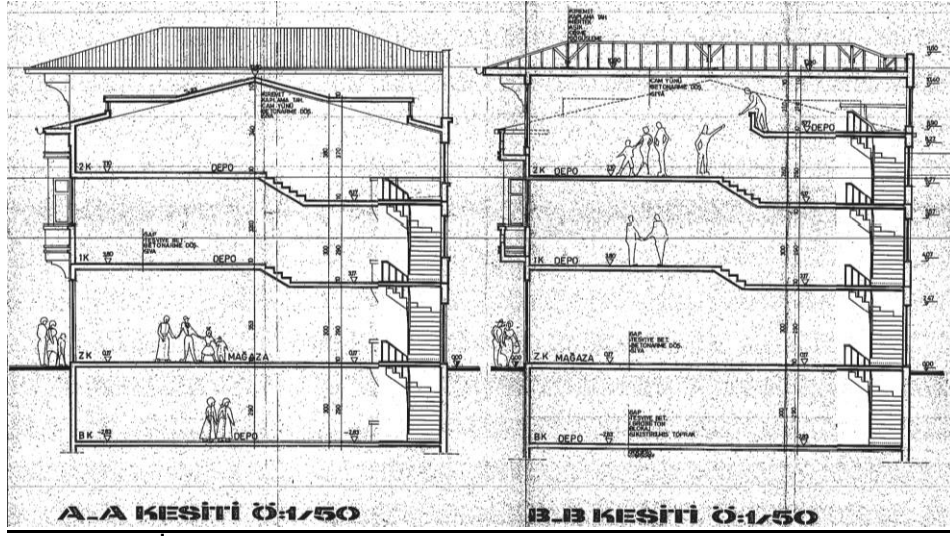
“Söz konusu yapının plan ölçeğinde, yakın çevrenin ticari merkez olmasından dolayı konut olarak kullanılmayan ve bu nedenle boş kalan yapı, her geçen gün yıpranmakta, bakım ve onarımı yapılmadığı için harap olmaktadır. Bu durumu önlemek amacıyla yapıya yeniden fonksiyon kazandırılması için yeniden yapılanma (restorasyon) projeleri hazırlanmıştır.”



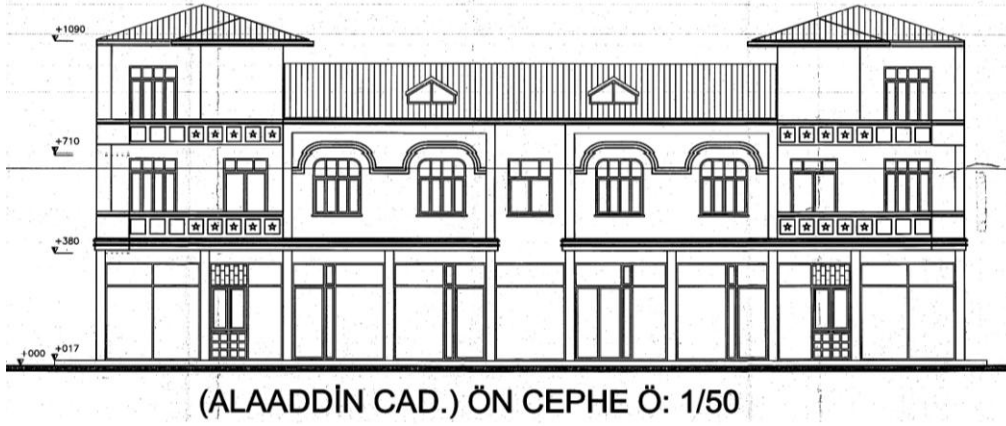
Resim 17: Yapının yıkım aşamasından görüntüler (kendi gözlemlerim, 2002)

İşlev Dönüşümü ve Binanın Yeniden Kullanımı

Resim 18: İşlev dönüşümü projesi zemin kat planı, mimar A.Şirin (Meram Belediyesi)



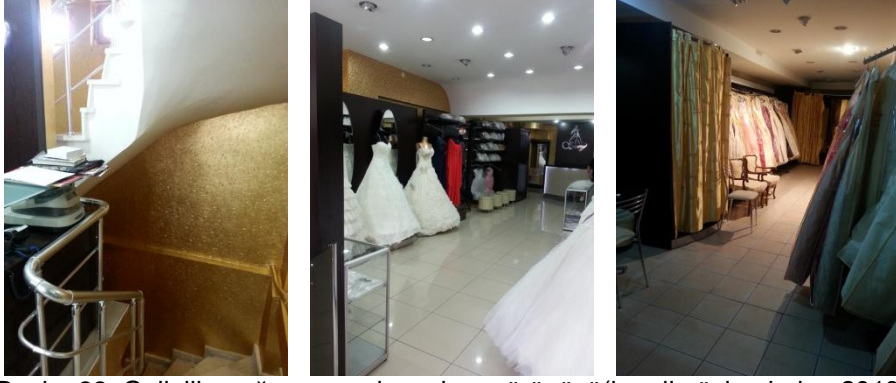
Resim 19: İşlev dönüşümü projesi kesitler, mimar A.Şirin (Meram belediyesi)



Resim 20: İşlev dönüşümü projesi ön cephe, mimar A.Şirin (Meram belediyesi)



Resim 21: Yeniden kullanılan binanın ön görünüşü(kendi gözlemlerim)



Resim 22: Gelinlik mağazasının iç mekan görünüşü(kendi gözlemlerim, 2013)



Resim 23: Gelinlik mağazasının iç mekan görünüşü(kendi gözlemlerim, 2013)

DEĞERLENDİRME ve SONUÇ

Özellikle tarihi birikimi olan yapılar için korumacı yaklaşımlarla binaya müdahale edilmemesi, binanın kullanılmaması ve anılaşırılması yapıyı korumaktan çok ömrünü tamamlamasına ve harap olmasına neden olmaktadır. Bir yapının uzun ömürlü olabilmesi, o yapının zamanın şartları içerisinde kullanılmasına ve bu sayede bakım ve onarım görmesine bağlıdır. İşlev dönüşümü veya yeniden işlevlendirme bir koruma tekniği olarak bu tür yapıların günümüzde de kullanılmasına ve ömrünü devam ettirmesine imkan sağlamaktadır. Yeniden işlevlendirme, bir alternatif yapı üretim tekniği olarak karşımıza çıkmakta ve yapının çevresiyle etkileşimini güçlendirmektedir.

Yapının formu fonksiyon ile ilişkisini anlatan en önemli araçtır. İşlev dönüşümü geçiren binalarda farklı bir fonksiyona adapte olmaya çalışan yapı formu bazı kullanım sıkıntıları doğurmaktadır. Fonksiyona uygun olmayan yapısal öğeler, verimsiz mekan kullanımı, ölü alanlar, sürekli tadilat ve inşaat durumu ve kullanıcı-mekan uyumsuzluğu gibi problemler verilen yeni fonksiyonun binanın eski fonksiyonuna olan uyumsuzluğunun sonuçlarındandır.

Bu bağlamda incelendiğinde yeniden işlevlendirme bir koruma tekniği olarak günümüzde sıklıkla kullanılmakta ve yapıların ömrünü uzatmaktadır. Fakat verilen yeni fonksiyonun uyumsuzluğu ve iç mekan düzenlemesinin doğru yapılmamış olması, tarihi kimliği ve birikimi olan bu yapıların iç-dış uyumsuzluğu olan sahte ve kimliksiz yapılar haline dönüşmesine neden olmakta ve tarihe olabilecek katkıları yok etmektedir.

KAYNAKLAR

- K.T.V.K.K 2013, Kültür ve Tabiat Varlıklarını Koruma Kurulu, Konya
- Morley D. ve Robins K. 1997, *Kimlik Mekânları*, Çev. E. Zeybekoğlu, Ayrıntı Yayınları, İstanbul, s.107.
- Altınoluk Ü. 1991, Özgün İşlevini Tamamen Yitiren yada İşlevsel Olarak Eskiye Yapıların Yeniden Kullanımı. *Tasarım Dergisi* sayı 14, İstanbul
- Rapoport, A., 1969, *House Form and Culture*, Englewood Cliffs, N.J. Prentice-Hall
- Edgü E., Ünlü A. 2003 a, Konutlarda Mekansal Dizim Verilerinin Mekan Tercihleri ile İlişkisi, *İTÜ Dergisi/a, Mimarlık, Planlama, Tasarım*, Cilt: 2, Sayı:1, syf: 27-40.
- Cebeci Ö.F., Çakılcıoğlu M. 2002, Kültürel Sürdürülebilirlik, 10. *Ulusal Bölge Bilimi/Bölge Planlama Kongresi*
- Haviland, W. A. 1990, *Cultural Anthropology*, Holt, Rinehart, and Winston International Ed.
- Web İletisi 1: "Genç Cumhuriyetin Yabancı Mimarları". MimarlikMuzesi.org.
<http://www.mimarlikmuzesi.org> Erişim tarihi: 18 Kasım 2010
- Kaynak kişiler: Hacer Gültepe (95), Ömer Gültepe (73), Hatice Akyüzler (Ömer Gültepenin kızı)